

Документ подписан простой электронной подписью

Информация о владельце:

ФИО: Кудрявцев Максим Владимирович Федеральное государственное бюджетное образовательное учреждение высшего

Должность: Проректор по образовательной деятельности

Дата подписания: 02.05.2024 15:14:47

Уникальный программный идентификатор:

790a1a8df2525774421adc1fc96453f0e902bfb0

ОБРАЗОВАНИЯ МИНИСТЕРСТВА СЕЛЬСКОГО ХОЗЯЙСТВА РОССИЙСКОЙ ФЕДЕРАЦИИ

«РОССИЙСКИЙ ГОСУДАРСТВЕННЫЙ УНИВЕРСИТЕТ НАРОДНОГО

ХОЗЯЙСТВА ИМЕНИ В.И. ВЕРНАДСКОГО»

(Университет Вернадского)

Принято Ученым советом
Университета Вернадского
«28» марта 2024 г. протокол № 9



«УТВЕРЖДЕНО»
Проректор по образовательной деятельности
Кудрявцев М.Г.
«28» марта 2024 г.

РАБОЧАЯ ПРОГРАММА

государственной итоговой аттестации

(ДЕМОНСТРАЦИОННЫЙ ЭКЗАМЕН)

Наименование профессии **35.01.19 Мастер садово-паркового и ландшафтного строительства**

Квалификация **Мастер садово-паркового и ландшафтного строительства**

Форма обучения **очная**

Балашиха 2024 г.

Рабочая программа разработана в соответствии с ФГОС СПО по специальности среднего профессионального образования 35.01.19 Мастер садово-паркового и ландшафтного строительства

Рабочая программа дисциплины разработана доцентом кафедры земледелия и растениеводства, к.с.-х.н. Колесовой Е.А.; доцентом кафедры земледелия и растениеводства, д.с.-х. н. Гончаровым А.В.; доцентом кафедры земледелия и растениеводства, к.с.-х. н. Кабачковой Н.В.

Рецензент: доцент кафедры земледелия и растениеводства, к.с.-х. н. Закабунина Е.Н.

1. Цели и задачи государственной итоговой аттестации

Государственная итоговая аттестация (далее ГИА) по профессии 35.01.19 Мастер садово-паркового и ландшафтного строительства (квалификация) Мастер садово-паркового и ландшафтного строительства осуществляется с целью оценки уровня сформированности компетенций, которыми должен овладеть обучающийся в процессе освоения образовательной программы, его готовности к выполнению профессиональных задач и соответствия его подготовки требованиям федерального государственного образовательного стандарта высшего образования (ФГОС СПО) по профессии 35.01.19 Мастер садово-паркового и ландшафтного строительства, утвержденного приказом Министерства образования и науки Российской Федерации от 21.11.2023 г. № 881 и основной профессиональной образовательной программе среднего профессионального образования, разработанной в федеральном государственном бюджетном образовательном учреждении высшего образования «Российский государственный университет народного хозяйства им. В.И. Вернадского».

Задачи ГИА:

- определить соответствие результатов освоения обучающимися основной образовательной программы соответствующим требованиям федерального государственного образовательного стандарта;
- оценить уровень теоретических знаний, полученных в результате освоения основной образовательной программы;
- закрепить опыт работы со специализированной литературой, поиска и обработки научной информации;
- оценить навыки к самостоятельной работе;
- оценить рациональность подходов к решению профессиональных проблем;
- закрепить навыки принятия самостоятельных решений по вопросам профессиональной деятельности;
- закрепить опыт проведения научных исследований;
- сформировать чувство ответственности за выполнение порученной работы, ее качество и сроки выполнения.

2. Формы проведения государственной итоговой аттестации

ГИА по профессии 35.01.19 Мастер садово-паркового и ландшафтного строительства (квалификация) Мастер садово-паркового и ландшафтного строительства) включает в себя выполнение и процедуру демонстрационного экзамена (ДЭ).

ГИА проводится государственной экзаменационной комиссией (далее - ГЭК), сформированной приказом ректора. Председатель государственной

экзаменационной комиссии утверждается учредителем из числа лиц, не работающих в университете, имеющих ученую степень доктора наук и (или) ученое звание профессора либо являющихся ведущими специалистами - представителями работодателей или их объединений в соответствующей области профессиональной деятельности.

Сроки проведения ГИА определяются в соответствии с учебным планом и календарным учебным графиком. Утвержденное расписание проведения аттестационного испытания, в котором указываются даты, время и место проведения, доводится до сведения обучающихся не позднее, чем за 30 календарных дней до дня его проведения.

3. Перечень компетенций, которыми должны овладеть обучающиеся в процессе освоения образовательной программы

В результате освоения ОПОП выпускник с квалификацией «Мастер садово-паркового и ландшафтного строительства» по профессии 35.01.19 Мастер садово-паркового и ландшафтного строительства должен обладать следующими компетенциями:

Общие компетенции

Код и наименование общей компетенции
ОК 01. Выбирать способы решения задач профессиональной деятельности применительно к различным контекстам;
ОК 02. Использовать современные средства поиска, анализа и интерпретации информации и информационные технологии для выполнения задач профессиональной деятельности;
ОК 03. Планировать и реализовывать собственное профессиональное и личностное развитие, предпринимательскую деятельность в профессиональной сфере, использовать знания по финансовой грамотности в различных жизненных ситуациях;
ОК 04. Эффективно взаимодействовать и работать в коллективе и команде;
ОК 05. Осуществлять устную и письменную коммуникацию на государственном языке Российской Федерации с учетом особенностей социального и культурного контекста;
ОК 06. Проявлять гражданско-патриотическую позицию, демонстрировать осознанное поведение на основе традиционных общечеловеческих ценностей, в том числе с учетом гармонизации межнациональных и межрелигиозных отношений, применять стандарты антикоррупционного поведения;
ОК 07. Содействовать сохранению окружающей среды, ресурсосбережению, применять знания об изменении климата, принципы бережливого производства, эффективно действовать в чрезвычайных ситуациях;
ОК 08. Использовать средства физической культуры для сохранения и укрепления здоровья в процессе профессиональной деятельности и поддержания необходимого уровня физической подготовленности;
ОК 09. Пользоваться профессиональной документацией на государственном и иностранном языках.

Профессиональные компетенции

Задача профессиональной деятельности	Код и наименование профессиональной компетенции
Выполнение подготовительных работ и работ основного профиля по благоустройству, озеленению, техническому обслуживанию и содержанию на территориях и объектах	ПК 1.1. Производить подготовительные работы и работы основного профиля по благоустройству и озеленению на городских территориях и объектах садово-паркового и ландшафтного строительства.
	ПК 1.2. Производить подготовительные работы и работы основного профиля по техническому обслуживанию и содержанию на городских территориях и объектах садово-паркового и ландшафтного строительства.
Выполнение работ различных уровней сложности по выращиванию древесно-кустарниковой, цветочно-декоративной растительности и газонных трав в открытом и защищённом грунте	ПК 3.1. Подготавливать почву к посадке и посеву древесно-кустарниковой, цветочно-декоративной растительности и газонных трав.
	ПК 3.2. Выполнять руководство работниками при производстве работ одного вида на территориях и объектах.
	ПК 3.3. Выполнять операции по уходу за древесно-кустарниковой, цветочно-декоративной растительностью и газонами.
	ПК 3.4. Выполнять элементы ландшафтной архитектуры в декоративном садоводстве (живые изгороди, садовые скульптуры из декоративных растений, травы и (или) низкорослых растений, цветочные клумбы, рабатки, альпинарии, рокарии, газоны)
	ПК 3.5. Производить работы по подготовке посадочного материала древесно-кустарниковых культур в питомниках декоративных культур
	ПК 3.6. Производить работы по вегетативному и генеративному размножению цветочных культур

4. Требования к демонстрационному экзамену и порядку его проведения

4.1 Методические рекомендации по выполнению демонстрационного экзамена

Демонстрационный экзамен на разных его уровнях организуется и проводится с помощью комплекта оценочной документации (КОД) в рамках видов аттестаций по образовательным программам среднего профессионального образования, указанным в таблице 1.

Таблица 1

Вид аттестации	Уровень ДЭ
ПА	-
ГИА	Базовый уровень
	Профильный уровень

КОД в части ПА, ГИА (ДЭ БУ) разработан на основе требований к результатам освоения образовательной программы СПО, установленных соответствии с ФГОС СПО.

КОД в части ГИА (ДЭ ПУ) разработан на основе требований к результатам освоения образовательной программы СПО, установленных соответствии с ФГОС СПО, включая квалификационные требования, заявленные организациями, работодателями, заинтересованными в подготовке кадров соответствующей квалификации.

КОД в части ГИА (ДЭ ПУ) включает составные части - инвариантную часть (обязательную часть, установленную настоящим КОД) и вариативную часть (необязательную), содержание которой определяет образовательная организация самостоятельно на основе содержания реализуемой основной образовательной программы СПО, включая квалификационные требования, заявленные организациями, работодателями, заинтересованными в подготовке кадров соответствующей квалификации, в том числе являющимися стороной договора о сетевой форме реализации образовательных программ и (или) договора о практической подготовке обучающихся.

Общие организационные требования:

1. ДЭ направлен на определение уровня освоения выпускником материала, предусмотренного образовательной программой, и степени сформированности профессиональных умений и навыков путем проведения независимой экспертной оценки выполненных выпускником практических заданий в условиях реальных или смоделированных производственных процессов.

2. ДЭ в рамках ГИА проводится с использованием КОД, включенных образовательными организациями в программу ГИА.

3. Задания ДЭ доводятся до главного эксперта в день, предшествующий дню начала ДЭ.

4. Образовательная организация обеспечивает необходимые технические условия для обеспечения заданиями во время ДЭ обучающихся, членов ГЭК, членов экспертной группы.

5. ДЭ проводится в ЦПДЭ, представляющем собой площадку, оборудованную и оснащенную в соответствии с КОД.

6. ЦПДЭ может располагаться на территории образовательной организации, а при сетевой форме реализации образовательных программ — также на территории иной организации, обладающей необходимыми ресурсами для организации ЦПДЭ.

7. Обучающиеся проходят ДЭ в ЦПДЭ в составе экзаменационных групп.

8. Образовательная организация знакомит с планом проведения ДЭ обучающихся, сдающих ДЭ, и лиц, обеспечивающих проведение ДЭ, в срок не позднее чем за 5 рабочих дней до даты проведения экзамена.

9. Количество, общая площадь и состояние помещений, предоставляемых для проведения ДЭ, должны обеспечивать проведение ДЭ в соответствии с КОД.

10. Не позднее чем за один рабочий день до даты проведения ДЭ главным экспертом проводится проверка готовности ЦПДЭ в присутствии членов экспертной группы, обучающихся, а также технического эксперта, назначаемого организацией, на территории которой расположен ЦПДЭ, ответственного за соблюдение установленных норм и правил охраны труда и техники безопасности.

11. Главным экспертом осуществляется осмотр ЦПДЭ, распределение обязанностей между членами экспертной группы по оценке выполнения заданий ДЭ, а также распределение рабочих мест между обучающимися с использованием способа случайной выборки. Результаты распределения обязанностей между членами экспертной группы и распределения рабочих мест между обучающимися фиксируются главным экспертом в соответствующих протоколах.

12. Обучающиеся знакомятся со своими рабочими местами, под руководством главного эксперта также повторно знакомятся с планом проведения ДЭ, условиями оказания первичной медицинской помощи в ЦПДЭ. Факт ознакомления отражается главным экспертом в протоколе распределения рабочих мест.

13. Допуск обучающихся в ЦПДЭ осуществляется главным экспертом на основании документов, удостоверяющих личность.

14. Образовательная организация обязана не позднее, чем за один рабочий день до дня проведения ДЭ уведомить главного эксперта об участии в проведении ДЭ тьютора (ассистента).

15. Условные обозначения (расшифровка): ДЭ БУ - демонстрационный экзамен базового уровня; ДЭ ПУ - демонстрационный экзамен профильного уровня; ОК - общая компетенция; ОМ - оценочный материал; ПА - промежуточная аттестация

Требование к продолжительности ДЭ

Продолжительность ДЭ зависит от вида аттестации, уровня ДЭ (таблица 2)

Таблица 2

Вид аттестации	Уровень ДЭ	Составная часть КОД (инвариантная/ вариативная)	Продолжительность ДЭ
ПА	-	Инвариантная часть	2 ч. 30 мин.
ГИА	базовый	Инвариантная часть	3 ч. 00 мин.
ГИА	профильный	Инвариантная часть	3 ч. 30 мин.
ГИА	профильный	Совокупность инвариантной и вариативной частей	не более 4 ч.

4.2. Критерии оценки результатов подготовки и защиты демонстрационного экзамена

Требования к оцениванию

Распределение значений максимальных баллов (таблица 3) зависит от вида аттестации, уровня ДЭ, составляющей части ДЭ.

Таблица 3

Вид аттестации	Уровень ДЭ	Составная часть КОД (инвариантная/ вариативная часть)	Максимальный балл
ПА	ДЭ	Инвариантная часть	26 из 26
ГИА	ДЭ БУ		50 из 50
	ДЭ ПУ		80 из 80
ГИА	ДЭ ПУ	Вариативная часть	20 из 20
ГИА	ДЭ ПУ	Совокупность инвариантной и вариативной частей	100 из 100

Распределение баллов по критериям оценивания для ДЭ в рамках ПА представлено в таблице 4.

Таблица 4

№ п/п	Модуль задания (вид деятельности, вид профессиональной деятельности)	Критерий оценивания	Баллы
1	Озеленение и благоустройство различных территорий	Выполнение работ по устройству и ремонту садовых дорожек	10,00
		Выполнение посадки древесных растений согласно агротехническим требованиям	10,00
		Высадка рассады цветочных однолетних растений в открытый грунт, соблюдая условия посадки	6,00
ИТОГО			26,00

Распределение баллов по критериям оценивания для ДЭ БУ в рамках ГИА представлено в таблице 5.

Таблица 5

№ п/п	Модуль задания (вид деятельности, вид профессиональной деятельности)	Критерий оценивания ¹	Баллы
1	Озеленение и благоустройство различных	Выполнение работ по устройству и ремонту садовых дорожек	10,00

¹ Формулировка критерия оценивания совпадает с наименованием ПК, ОК и начинается с отглагольного существительного.

	территорий	Выполнение посадки древесных растений согласно агротехническим требованиям	10,00
		Высадка рассады цветочных однолетних растений в открытый грунт, соблюдая условия посадки	6,00
		Выполнение посадки деревьев и кустарников	10,00
		Посадка цветочных растений в грунт	14,00
ИТОГО			50,00

Распределение баллов по критериям оценивания для ДЭ ПУ (инвариантная часть КОД) в рамках ГИА представлена в таблице 6.

Таблица 6

№ п/п	Модуль задания (вид деятельности, вид профессиональной деятельности)	Критерий оценивания²	Баллы
1.	Озеленение и благоустройством различных территорий	Выполнение работ по устройству и ремонту садовых дорожек	10,00
		Выполнение посадки древесных растений согласно агротехническим требованиям	10,00
		Высадка рассады цветочных однолетних растений в открытый грунт, соблюдая условия посадки	6,00
		Выполнение посадки деревьев и кустарников	10,00
		Посадка цветочных растений в грунт	14,00
2	Интерьерное озеленение	Составление композиций из комнатных растений	30,00
ИТОГО			80,00

² Формулировка критерия оценивания совпадает с наименованием ПК, ОК и начинается с отглагольного существительного.

Распределение баллов по критериям оценивания для ДЭ П (инвариантная и вариативная части КОД) в рамках ГИА представлена в таблице 7.

Таблица 7

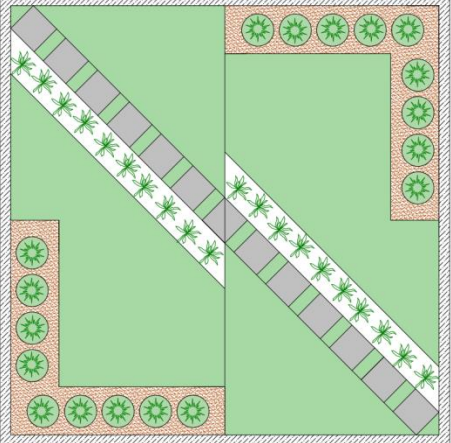
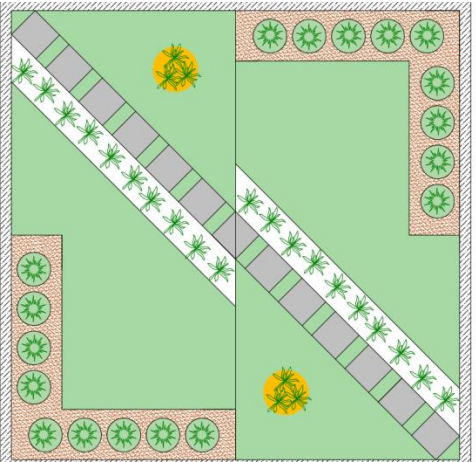
№ п/п	Модуль задания (вид деятельности, вид профессиональной деятельности)	Критерий оценивания ³	Баллы
1.	Озеленение и благоустройством различных территорий	Выполнение работ по устройству и ремонту садовых дорожек	10,00
		Выполнение посадки древесных растений согласно агротехническим требованиям	10,00
		Высадка рассады цветочных однолетних растений в открытый грунт, соблюдая условия посадки	6,00
		Выполнение посадки деревьев и кустарников	10,00
		Посадка цветочных растений в грунт	14,00
2.	Интерьерное озеленение	Составление композиций из комнатных растений	30,00
ИТОГО (инвариантная часть)			80,00
ВСЕГО (вариативная часть)⁴			20,00
ИТОГО (совокупность инвариантной и вариативной частей)			100,00

³ Формулировка критерия оценивания совпадает с наименованием ПК, ОК и начинается с отглагольного существительного.

⁴ Критерии оценивания вариативной части КОД разрабатываются образовательной организацией самостоятельно с учетом квалификационных требований, заявленных организациями, работодателями, заинтересованными в подготовке кадров соответствующей квалификации, в том числе являющимися стороной договора о сетевой форме реализации образовательных программ и (или) договора о практической подготовке обучающихся.

4.3. Примерный перечень тем демонстрационного экзамена

Образцы задания

Наименование модуля задания	Вид аттестации/ уровень ДЭ (ПА, ГИА/ДЭ БУ, ГИА/ДЭ ПУ)
Модуль 1: Озеленение и благоустройство различных территорий	
<p>Студенту необходимо выполнить работу по созданию элементов мощения согласно рабочей документации из предложенных материалов. Высотные отметки мощения указаны на чертеже.</p> <p>Выполнить посадку травянистых и древесно-кустарниковых культур</p> 	ПА, ГИА/ДЭ БУ, ГИА/ДЭ ПУ
Модуль 2: Озеленение и благоустройство различных территорий	
<p>Студенту необходимо выполнить работу по созданию элементов мощения согласно рабочей документации из предложенных материалов. Высотные отметки мощения указаны на чертеже.</p> <p>Выполнить посадку травянистых и древесно-кустарниковых культур</p> <p>Произвести установку МАФ с последующей посадкой травянистых растений</p> 	ГИА/ДЭ БУ, ГИА/ДЭ ПУ

Задание 2 модуля 2:

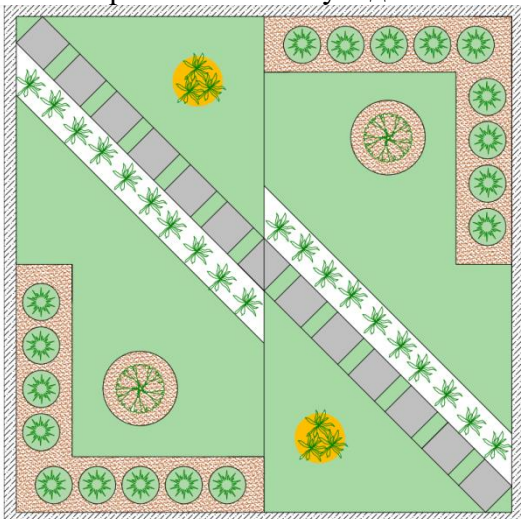
Студенту необходимо выполнить работу по созданию элементов мощения согласно рабочей документации из предложенных материалов. Высотные отметки мощения указаны на чертеже.

Выполнить посадку травянистых и древесно-кустарниковых культур

Произвести установку МАФ с последующей посадкой травянистых растений

Произвести посадку солитера

Произвести агротехнический уход за высаженными растениями



ГИА/ДЭ ПУ

Перечень оборудования и оснащения, расходных материалов, средств обучения и воспитания

Перечень оборудования и оснащения, расходных материалов, средств обучения и воспитания представлен в зависимости от вида аттестации, уровня ДЭ представлен в таблице 8.

Перечень оборудования и оснащения, расходных материалов, средств обучения и воспитания может быть дополнен образовательной организацией с целью создания необходимых условий для участия в ДЭ обучающихся из числа лиц с ограниченными возможностями здоровья и обучающихся из числа детей-инвалидов, и инвалидов.

Таблица 8

Кол-во рабочих мест: 8		
Количество зон застройки площадки: 1		
Зоны площадки		
Наименование зоны площадки (наименование модуля задания)	Код зоны площадки	Вид аттестации/уровень ДЭ (ПА, ГИА/ДЭ БУ, ГИА/ДЭ ПУ)
Выращивание цветочно-декоративных культур в открытом и защищенном грунте	А	ПА, ГИА/ДЭ БУ, ГИА/ДЭ ПУ
Выращивание древесно-кустарниковых культур	А	ПА, ГИА/ДЭ БУ, ГИА/ДЭ ПУ
Озеленение и благоустройство различных территорий	А	ПА, ГИА/ДЭ БУ, ГИА/ДЭ ПУ
Интерьерное озеленение	А	ГИА/ДЭ ПУ

Перечень оборудования и оснащения, расходных материалов, средств обучения и воспитания							
№	Наименование	Минимальные (рамочные) технические характеристики	Кол-во на 1 рабочее место	Единица измерения	Кол-во на общее число рабочих мест	Код зоны площади	Вид аттестации/уровень ДЭ
Перечень оборудования							
1	Саморезы 3,8 x 65 мм (сборка рабочего места (короба))	Саморезы по дереву, шлиц PH2	1	упаковка	8	А	ПА, ГИА/ДЭ БУ, ГИА/ДЭ ПУ
2	Пленка полиэтиленовая (сборка рабочего места (короба))	200 мкм, при ширине 6 м	0,4	рулон	2	А	ПА, ГИА/ДЭ БУ, ГИА/ДЭ ПУ
3	Плита OSB-3 (сборка рабочего места-короба)	9x1220x2440 мм	4	шт.	32	А	ПА, ГИА/ДЭ БУ, ГИА/ДЭ ПУ
4	Обрезная доска (сборка рабочего места-короба)	строганная сухая 40 x 100 x 6000 мм	6	шт.	48	А	ПА, ГИА/ДЭ БУ, ГИА/ДЭ ПУ
5	Песок речной (сборка рабочего места-короба)	На усмотрение ОО	8	м ³	64	А	ПА, ГИА/ДЭ БУ, ГИА/ДЭ ПУ
6	Ручная трамбовка для уплотнения грунта	Основание - прямоугольная деревянная/металлическая пластина, Т-образная рукоять, масса 9.5 кг, размер: 950x200x250 мм (на усмотрение ОО)	1	шт.	8	А	ПА, ГИА/ДЭБУ, ГИА/ДЭ ПУ

7	Универсальная метла	Длина, мм: 350, Ширина, мм: 50, Высота, мм: 1700, Длина ручки, мм 150	1	шт.	8	А	ПА, ГИА/ДЭ БУ, ГИА/ДЭ ПУ
8	Лейка садовая 5 литров	Пластиковая облегченная лейка с насадкой распылителем	1	шт.	8	А	ПА, ГИА/ДЭ БУ, ГИА/ДЭ ПУ
9	Контейнер для мусора 90 литров	Бак хозяйственный, пластиковый с крышкой	1	шт.	8	А	ПА, ГИА/ДЭ БУ, ГИА/ДЭ ПУ
10	Тачка строительная	Объем 110 литров, грузоподъемность 220 кг, толщина кузова 0.9 мм, колесо пневматическое, диаметр колеса 400 мм	1	шт.	8	А	ПА, ГИА/ДЭ БУ, ГИА/ДЭ ПУ
11	Ведро строительное	Ведро пластиковое строительное с металлической ручкой 12 л	1	шт.	8	А	ПА, ГИА/ДЭ БУ, ГИА/ДЭ ПУ
12	Широкий деревянный поддон	Евро-поддон 1200*1000 мм, усиленный, ГОСТ 9078-84	1	шт.	8	А	ПА, ГИА/ДЭ БУ, ГИА/ДЭ ПУ

Перечень инструментов

1	Лопата штыковая	Лопата штыковая, полотно-сталь, черенок-полиамид/дерево/сталь, длина 118 см	1	шт.	8	А	ПА, ГИА/ДЭ БУ, ГИА/ДЭ ПУ
2	Лопата совковая, облегченная	Лопата совковая, полотно-сталь, черенок-полиамид/дерево/сталь,	1	шт.	8	А	ПА, ГИА/ДЭ БУ,

		длина 118 см					ГИА/ДЭ ПУ
3	Универсальные грабли	Размер 41 х 5.2 см, материал черенка: полиамид/дерево, длина 118 см	1	шт.	8	А	ПА, ГИА/ДЭ БУ, ГИА/ДЭ ПУ
4	Совок садовый	Ширина рабочей части:80 мм Материал корпуса: сталь Материал черенка: пластик	1	шт.	8	А	ПА, ГИА/ДЭ БУ, ГИА/ДЭ ПУ
5	Киянка резиновая	450 г,	1	шт.	8	А	ПА, ГИА/ДЭ БУ, ГИА/ДЭ ПУ
6	Ножницы бытовые	210 мм, нержавеющая сталь	1	шт.	8	А	ПА, ГИА/ДЭ БУ, ГИА/ДЭ ПУ
7	Щетка-сметка	5 рядов, эргономичная рукоятка	1	шт.	8	А	ПА, ГИА/ДЭ БУ, ГИА/ДЭ ПУ
8	Нож технический	с точилкой	1	шт.	8	А	ПА, ГИА/ДЭ БУ, ГИА/ДЭ ПУ
9	Правило трапецевидное	Материал – алюминий, 1 метр	1	шт.	8	А	ПА, ГИА/ДЭ БУ, ГИА/ДЭ ПУ
10	Правило трапецевидное	Материал – алюминий, 1.5 метра	1	шт.	8	А	ПА, ГИА/ДЭ БУ, ГИА/ДЭ ПУ
11	Уровень литой плиточника-каменщика	2 глазка, 600 мм	1	шт.	8	А	ПА, ГИА/ДЭ БУ, ГИА/ДЭ ПУ

12	Уровень строительный	3 глазка, 1200 мм	1	шт.	8	А	ПА, ГИА/ДЭ БУ, ГИА/ДЭ ПУ
13	Угольник 300 мм	Сталь оцинкованная, с упором	1	шт.	8	А	ПА, ГИА/ДЭ БУ, ГИА/ДЭ ПУ
14	Цельнометаллический слесарный угольник	Материал - инструментальная нержавеющая сталь Длина большей стороны - 600 мм Длина меньшей стороны - 400 мм Двусторонняя шкала - да	1	шт.	8	А	ПА, ГИА/ДЭ БУ, ГИА/ДЭ ПУ
15	Карандаш строительный	с точилкой 2 шт.	1	шт.	8	А	ПА, ГИА/ДЭ БУ, ГИА/ДЭ ПУ
16	Рулетка, длина 5 метров	Длина ленты: 5 м Ширина ленты: 19 мм Материал ленты: металл Автостоп: да Материал корпуса: пластик + каучук	1	шт.	8	А	ПА, ГИА/ДЭ БУ, ГИА/ДЭ ПУ
17	Рулетка, длина 8 метров	Длина ленты: 8 м Ширина ленты: 25 мм Материал ленты: металл Автостоп: да Материал корпуса: пластик + каучук	1	шт.	8	А	ПА, ГИА/ДЭ БУ, ГИА/ДЭ ПУ
18	Шнур хоз. быт	с сердечником 3мм, красный 30 мм	1	шт.	8	А	ПА, ГИА/ДЭ БУ, ГИА/ДЭ ПУ

19	Кельма каменщика	Форма полотна: треугольник Длина лезвия:270 мм Ширина полотна:130 мм Материал рабочей части: сталь Материал рукояти: дерево	1	шт.	8	А	ПА, ГИА/ДЭ БУ, ГИА/ДЭ ПУ
20	Нож	Садовый нож	1	шт.	8	А	ПА, ГИА/ДЭ БУ, ГИА/ДЭ ПУ
21	Ножовка универсальная (пила) ЗУБР(15077-50_z01)	Ножовка по дереву Длина полотна 500 мм Материал полотна инструментальная сталь	1	шт.	8	А	ГИА/ДЭ ПУ
Перечень расходных материалов							
1	Газон рулонный	Состав: 80% мятлик, 20 % овсяница красная, габариты полотна 0.4м x 2м, площадь 0.8 м2	4	рулон	32	А	ПА, ГИА/ДЭ БУ, ГИА/ДЭ ПУ
2	Туя	Контейнерный материал для создания живой изгороди, высота не более 80 см, d17см	9	шт.	72	А	ПА, ГИА/ДЭ БУ, ГИА/ДЭ ПУ
3	Сирень	Саженец. Контейнерный материал для солитерной посадки, высота растения не менее 1,5 метров d 17	1	шт.	8	А	ГИА/ДЭ ПУ
4	Папоротник Нефролепис возвышенный	Контейнерный материал d10-12 см	3	шт.	24	А	ГИА/ДЭ БУ, ГИА/ДЭ ПУ
5	Хлорофитум Бонни	Контейнерный материал d12 см	3	шт	24	А	ГИА/ДЭ БУ, ГИА/ДЭ ПУ

6	Антуриум андрианум красный/розовый	Контейнерный материал d15 см	2	шт	16	А	ГИА/ДЭ БУ, ГИА/ДЭ ПУ
7	Хедера	Контейнерный материал d15 см	3	шт	24	А	ГИА/ДЭ БУ, ГИА/ДЭ ПУ
8	Рассада однолетних растений	Рассада однолетних растений. Кассета для рассады 60 ячейки	60	шт.	480	А	ПА, ГИА/ДЭ БУ, ГИА/ДЭ ПУ
9	Бетонная тротуарная плитка	300x300x30мм, цвет - серый	10	шт.	80	А	ПА, ГИА/ДЭ БУ, ГИА/ДЭ ПУ
10	Мульча	Отфильтрованная и очищенная кора сосны естественного цвета, средней фракции 2-5 см, мешок- 60 литров		шт.	6		ПА, ГИА/ДЭ БУ, ГИА/ДЭ ПУ
11	Геотекстиль	Характеристики позиции на усмотрение организаторов	3	м ²	24	А	ПА, ГИА/ДЭ БУ, ГИА/ДЭ ПУ
12	Кашпо	Кашпо на ножках (пластик), D47xH26,5, зеленый	1	шт.	8	А	ГИА/ДЭ ПУ
13	Бордюр тротуарный пластик, черный	3000x85x45мм	2	шт.	16	А	ГИА/ДЭ ПУ
14	Универсальный пластиковый крепящий анкер	Длина 260 мм, черный пластик	6	шт.	48	А	ГИА/ДЭ ПУ
Оснащение средствами, обеспечивающими охрану труда и технику безопасности							
1	Аптечка	Характеристики позиции – образовательной организации	1	шт.	1	А	ПА, ГИА/ДЭ БУ,

		на усмотрение					ГИА/ДЭ ПУ
2	Огнетушитель	Характеристики позиции – образовательной организации на усмотрение	1	шт.	1	А	ПА, ГИА/ДЭ БУ, ГИА/ДЭ ПУ
3	Костюм рабочий летний	Характеристики позиции – образовательной организации на усмотрение	1	шт.	8	А	ПА, ГИА/ДЭ БУ, ГИА/ДЭ ПУ
	Ботинки рабочие	Кожа, черные с усиленным мысом	1	шт.	8	А	ПА, ГИА/ДЭ БУ, ГИА/ДЭ ПУ
4	Перчатки	Перчатки рабочие защитные. хлопок/полиэфир	1	шт.	8	А	ПА, ГИА/ДЭ БУ, ГИА/ДЭ ПУ

Примерный план застройки площадки ДЭ.

Требования к застройке площадки ДЭ

Примерный план застройки площадки ДЭ, проводимого в рамках ПА, представлен в приложении 2 к настоящему тому № 1 оценочных материалов.

Примерный план застройки площадки ДЭ БУ, проводимого в рамках ГИА, представлен в приложении 3 к настоящему тому 1 оценочных материалов.

Примерный план застройки площадки ДЭПУ (инвариантная часть КОД), проводимого в рамках ГИА, представлен в приложении 4 к настоящему тому 1 оценочных материалов.

Общие требования к застройке площадки представлены в таблице 9.

Таблица 9

Наименование	Техническая характеристика (описание)	Код зоны площадки
Площадь зоны:	не менее 8 м ² на 1 (одного участника)	А
Вентиляция	Не предусмотрена (проветривание осуществляется через открытые створки окон)	А
Полы	Строительная усиленная утолщенная напольная плитка или индустриальный керамогранит	А
Освещение	Светильники люминесцентные (лп) technolux 2x36вт пыле-влаго-защищенный ip66 (с эпра)	А
Электричество	220в	А
Водоснабжение	Водопровод с выводом на каждый короб	А
Отходы	Утилизация отработанного материала, колотой плитки и использованных растений	А

Требования к составу экспертных групп

Количественный состав экспертной группы определяется образовательной организацией, исходя из числа сдающих одновременно ДЭ обучающихся. Один эксперт должен иметь возможность оценить результаты выполнения обучающимися задания в полной мере согласно критериям оценивания.

Количество экспертов ДЭ вне зависимости от вида аттестации, уровня ДЭ представлено в таблице 10.

Таблица 10

Кол-во рабочих мест в ЦПДЭ	Максимальное кол-во обучающихся-участников ДЭ (одновременно в ЦПДЭ)	Кол-во экспертов (одновременно в ЦПДЭ)
1	1	3
2	2	3
3	3	3
4	4	3
5	5	3
6	6	3

7	7	3
8	8	3
9	9	3
10	10	3

Инструкция по технике безопасности

Технический эксперт под подпись знакомит главного эксперта, членов экспертной группы, выпускников с требованиями охраны труда и безопасности производства.

Все участники демонстрационного экзамена должны соблюдать установленные требования по охране труда и производственной безопасности, выполнять указания технического эксперта по соблюдению указанных требований.

Инструкция:

1. Общие требования охраны труда

1.1. К участию в экзамене по компетенции «Ландшафтный дизайн» допускаются обучающиеся учебного заведения:

- прошедшие инструктаж по охране труда по «Программе инструктажа по охране труда и технике безопасности»;
- ознакомленные с инструкцией по охране труда;
- имеющие необходимые навыки по эксплуатации инструмента, приспособлений, совместной работы на оборудовании;

- для юношей и девушек действуют следующие ограничения по подъёму тяжестей: для юношей 14 лет не должно превышать – 6 кг, 15 лет - 7 кг, 16 лет - 11 кг, 17 лет - 13 кг,

для мужчин до 13 кг

для девушек 14 лет — 3 кг, 15 лет — 4 кг, 16 лет — 5 кг, 17 лет — 6 кг,

для женщин до 7 кг

- не имеющие противопоказаний к выполнению заданий по состоянию здоровья.

1.2. В процессе выполнения заданий демоэкзамена, а также нахождения на территории и в помещениях места проведения экзамена, участник обязан:

- четко соблюдать инструкции по охране труда и технике безопасности;
- не заходить за ограждения и в технические помещения;
- соблюдать личную гигиену;
- принимать пищу в строго отведенных местах;
- самостоятельно или под наблюдением эксперта использовать только те инструменты и оборудование, которые разрешены к выполнению конкурсного задания

2. Требования охраны труда перед началом работы

Перед началом работы участники должны выполнить следующее:

2.1. В день С-1, все участники должны ознакомиться с инструкцией по технике безопасности, с планами эвакуации при возникновении пожара, местами расположения санитарно-бытовых помещений, медицинскими кабинетами, питьевой воды, подготовить рабочее место в соответствии с Техническим описанием компетенции.

Проверить специальную одежду, обувь и другие средства индивидуальной защиты. Надеть необходимые средства защиты для выполнения подготовки рабочих мест, инструмента и оборудования.

По окончании ознакомительного периода участники подтверждают свое ознакомление со всеми процессами, подписав лист прохождения инструктажа по работе на оборудовании.

2.2. Подготовить рабочее место:

- проверка исправности верстака;
- раскладка инструмента;

- правильное и удобное расположение всего необходимого для работы.

2.3. Подготовить инструмент и оборудование, разрешенное к самостоятельной работе

2.4. В день проведения демоэкзамена изучить содержание и порядок выполнения модулей задания, а также безопасные приемы их выполнения. Проверить пригодность инструмента и оборудования визуальным осмотром.

3. Требования охраны труда во время работы

3.1. При выполнении заданий демоэкзамена участнику необходимо соблюдать требования безопасности при использовании инструмента и оборудования

3.2. При выполнении заданий демоэкзамена и уборке рабочих мест:

- соблюдать настоящую инструкцию;

- выполнять только ту работу, по которой прошел обучение, инструктаж по охране труда и

к которой допущен;

- быть внимательным, не отвлекаться посторонними разговорами и делами, не отвлекать других участников;

- соблюдать правила эксплуатации оборудования, механизмов и инструментов, не подвергать их механическим ударам, не допускать падений;

- применять необходимое для безопасной работы исправное оборудование, инструмент, приспособления, средства индивидуальной защиты; использовать их при работах, для которых они предназначены;

- следить за безопасностью на своем рабочем месте; располагать ручной инструмент на верстаке в порядке, исключающем падение инструмента или другую угрозу получения травмы;

- соблюдать и поддерживать порядок и чистоту в своей рабочей зоне и зоне работы станков;

- своевременно утилизировать отходы в предназначенные для этого контейнеры;

- соблюдать правила перемещения в помещении и рабочих зонах;

- не нарушать границы рабочих зон других участников;

- пользоваться только установленными проходами.

3.3. При неисправности инструмента и оборудования – прекратить выполнение конкурсного задания и сообщить об этом Главному эксперту, а в его отсутствие Заместителю главного эксперта.

4. Требования охраны труда в аварийных ситуациях

4.1. При обнаружении неисправности в работе электрических устройств, находящихся под напряжением (повышенном их нагреве, появления искрения, запаха гари, задымления и т.д.), а также при появлении отклонений от нормальной работы станка (биения диска пилы, слома зубьев или образования трещин, появления посторонних шумов, стуков и др.) участнику следует:

- прекратить их эксплуатацию, а также подачу к ним электроэнергии, заготовок и т.п.;

- доложить о поломке Техническому эксперту и действовать в соответствии с полученными указаниями.

Выполнение задания продолжить только после устранения возникшей неисправности.

4.2. В случае возникновения у участника плохого самочувствия или получения им травмы сообщить об этом Главному эксперту.

4.3. При поражении участника электрическим током немедленно отключить электросеть, оказать первую помощь (самопомощь) пострадавшему, сообщить Главному эксперту, при необходимости обратиться к врачу.

4.4. При несчастном случае или внезапном заболевании необходимо в первую очередь отключить питание электрооборудования, сообщить о случившемся Экспертам, которые должны

принять мероприятия по оказанию первой помощи пострадавшим, вызвать скорую медицинскую помощь, при необходимости отправить пострадавшего в ближайшее лечебное учреждение.

4.5. При возникновении пожара необходимо немедленно оповестить Главного эксперта и экспертов. При последующем развитии событий следует руководствоваться указаниями Главного эксперта или эксперта, заменяющего его. Приложить усилия для исключения состояния страха и паники.

При обнаружении очага возгорания на конкурсной площадке необходимо любым возможным способом постараться загасить пламя в "зародыше" с обязательным соблюдением мер личной безопасности.

При возгорании одежды попытаться сбросить ее. Если это сделать не удастся, упасть на пол и, перекатываясь, сбить пламя; необходимо накрыть горящую одежду куском плотной ткани, облить водой, запрещается бежать – бег только усилит интенсивность горения.

В загоревшемся помещении не следует дожидаться, пока приблизится пламя. Основная опасность пожара для человека – дым. При наступлении признаков удушья лечь на пол и как можно быстрее передвигаться в сторону эвакуационного выхода.

4.6. При обнаружении взрывоопасного или подозрительного предмета не подходить близко к нему, предупредить о возможной опасности находящихся поблизости Экспертов или обслуживающий персонал.

5. Требование охраны труда по окончании работ

После окончания работ каждый участник обязан:

5.1. Применяемый электроинструмент отключить от сети.

5.2. Произвести уборку рабочего места и оборудования. Нельзя производить уборку мусора, отходов непосредственно руками, для этих целей необходимо использовать щетки, совки и другие приспособления.

5.3. Очистить и убрать инструменты и приспособления в установленное место.

5.4. Снять и очистить средства индивидуальной защиты, убрать их в установленное место.

5.5. О замеченных неисправностях и неполадках, возникавших во время работы, и других факторах, влияющих на безопасность выполнения задания, доложить Техническому эксперту, отвечающему за техническое состояние оборудования, и Главному эксперту.

5. Перечень основной и дополнительной литературы, рекомендуемой для подготовки к государственной итоговой аттестации

Основная литература

1. Алиев Р.А., Авраменко А.А., Базилева Е.Д. - Основы общей экологии и международной экологической политики [Электронный ресурс]: учебное пособие / Р.А.Алиев, А.А.Авраменко, Е.Д.Базилева - Электрон. дан. – Москва: Лань, 2014. - 384 с.

2. Бабилов, Б. В. Гидротехнические мелиорации в ландшафтном строительстве : учебное пособие для студентов / Б. В. Бабилов, С. Г. Шурыгин. — Санкт-Петербург : СПбГЛТУ, 2022. -40 с.

3. Биология с основами экологии: учебное пособие / С.А. Нефедова, А.А. Коровушкин, А.Н. Бачурин, Е.А. Шашурина. — 2-е изд., испр. — Санкт-Петербург : Лань, 2015. — 368 с.

4. Бочкова И. А. Цветоводство и декоративное дрeвоводство: учеб. для вузов / И. А.

Бочкова и др. – М.: Академия, 2019. – 272 с.

5. Волченкова, Г. А. Озеленение населенных пунктов и промышленных объектов : учебное пособие / Г. А. Волченкова, С. А. Праходский, О. М. Берёзко. - Минск : РИПО, 2020. - 195 с.

6. Вьюгин С.М. Цветоводство и питомниководство: учеб. пособие/ С.М. Вьюгин, Г.В. Вьюгина. – Санкт-Петербург: Лань, 2017. – 144 с

7. Гончаров А.В. Декоративная дендрология и питомниководство. Рабочая тетрадь для практических занятий. - М.: РГАЗУ, 2022. - 16 с.

8. Горбатова В. И. Основы садово-паркового искусства [Текст] : Учебник для СПО. - М. : Академия, 2016. - 203 с.

9. Грачева, А. В. Механизация и автоматизация работ в декоративном садоводстве [Текст] : учеб. пособие / А. В. Грачева. – М. : ФОРУМ-ИНФРА-М, 2011. – 340 с.

10. Гришин, А. Г. Управление работами машинно-тракторного парка сельскохозяйственной организации [Электронный ресурс] : учеб. пособие / А. Г. Гришин. – Горно-Алтайск : РИО ГАГУ, 2015. – 69 с.

11. Декоративное растениеводство. Древоводство [Текст]: учеб. для вузов / Т. А. Соколова. – М.: Академия, 2010. – 351с.

12. Декоративное садоводство [Текст] : учеб. для вузов / под ред. Н. В. Агафонова. – М. : КолосС, 2003. – 320с.

13. Декоративное садоводство с основами ландшафтного проектирования : учебник / А. В. Исачкин, В. А. Крючкова, А. Г. Скакова, Х. В. Шарафутдинов ; под ред. А. В. Исачкина. — Москва : ИНФРА-М, 2021. — 522 с.

14. Дмитренко, В.П. Экологические основы природопользования : учебное пособие / В.П. Дмитренко, Е.М. Мессинева, А.Г. Фетисов. — Санкт-Петербург : Лань, 2019. — 224 с.

15. Еськов, Е.К. Эволюционная экология : принципы, закономерности, теория, гипотезы, тер-мины и понятия / Е.К.Еськов. - Москва: ПЕР СЭ, 2009. - 671с.

16. Забелина, Е. В. Ландшафтная архитектура. АРТ-ландшафты в современной ландшафтной архитектуре. Часть 1. Современная ландшафтная архитектура : учебное пособие для вузов / Е. В. Забелина. — 2-е изд., стер. — Санкт-Петербург : Лань, 2022. — 108 с.

17. Исачкин, А.В., Крючкова В.А. и др. Декоративное садоводство с основами ландшафтного проектирования: учебник /; под ред. А.В. Исачкина. — М.: ИНФРА-М, 2019. — 522 с.

18. Ландшафтная архитектура с основами проектирования: учеб. пособие / В.С. Теодоронский, И.О. Боговая. — 2-е изд. — М.: ФОРУМ : ИНФРА-М, 2019. — 304 с.

19. Максименко, А.П. Ландшафтный дизайн [Электронный ресурс] : учебное пособие / А.П. Максименко, Д.В. Максимцов. — Электрон. дан. — Санкт-Петербург : Лань, 2017. — 160 с.

20. Механизация растениеводства [Текст] : учеб. для вузов / под ред. В. Н. Солнцева. – М.: ИНФРА-М, 2016. – 383с.

21. Мингалеев, Н. З. Материаловедение (строительные материалы) : учебное пособие / Н. З. Мингалеев. — Казань : КГАУ, 2019. — 60 с.

22. Москаленко, А.П. Управление природопользованием. Механизмы и методы : учебное пособие / А.П. Москаленко, С.А. Москаленко, Р.В. Ревунов. -Санкт-Петербург : Лань, 2019. - 392 с.

23. Носова Л.Л. Технология выращивания декоративных растений. Методические указания по изучению дисциплины. - М.: РГАЗУ, 2022. - 20 с.

24. Носова Л.Л. Цветоводство. Методические указания по изучению дисциплины. - М.: РГАЗУ, 2022. - 15 с.

25. Основы природопользования и энергоресурсосбережения : учебное пособие / В.В. Денисов, И.А. Денисова, Т.И. Дрововозова, А.П. Москаленко ; под редакцией В.В.

Денисова. — 2-е изд., стер. — Санкт-Петербург : Лань, 2019. — 408 с.

26. Сафонов, В. В. Техника и технологии производства продукции растениеводства [Электронный ресурс] : учеб. пособие / В. В. Сафонов. – Тверь : Тверская ГСХА, 2012. – 84 с.

27. Соколова, Т.А. Декоративное растениеводство. Цветоводство [Текст] : учебник для вузов / Т. А. Соколова, И.Ю. Бочкова. - М. : Academia, 2019. - 428 с.

28. Сокольская О. Б. Садово-парковое искусство: формирование и развитие. – СПб.: Лань, 2013. -551 с.

29. Сокольская, О. Б. Ландшафтная архитектура. Проектирование / О. Б. Сокольская, А. А. Вергунова. — 2-е изд., стер. — Санкт-Петербург : Лань, 2022. — 276 с.

30. Теодоронский В. С., Сабо Е. Д., Фролова В. А. ; Под ред. Теодоронского В.С. Строительство и содержание объектов ландшафтной архитектуры Учебник для СПО: 2020

31. Торики, В.Е. Овощеводство : учебное пособие / В.Е. Торики, С.М. Сычев ; под общей редакцией В.Е. Торики. — 2-е изд., стер. — Санкт-Петербург : Лань, 2018. — 124 с.

32. Халанский, В. М. Сельскохозяйственные машины [Текст] / В. М. Халанский, И. В. Горбачёв. – М. : Колос, 2004. – 324 с.

Дополнительная литература

1. Витязь, С.Н. Экология. Курс лекций: учебное пособие / С.Н. Витязь. – Кемерово : Кемеровский ГСХИ, 2010. – 76 с.

2. Губанова, В.М. Практикум по овощеводству : учебное пособие / В.М. Губанова. — Санкт-Петербург : Лань, 2018. — 316 с.

3. Запруднов, В. И. Строительное дело и материалы / В. И. Запруднов. — Санкт-Петербург : Лань, 2022. — 596 с..

4. Карчевский, Е.М. Access 2010 в примерах: учеб. пособие [Электронный ресурс] / Е.М. Карчевский, И.Е. Филиппов. – Казань: КФУ, 2011. – 118с.

5. Кулакова, Е. С. Охрана окружающей среды. [Электронный ресурс]: учебное пособие / Е. С. Кулакова. - Новочеркасск: Новочерк. инж.-мелиор. ин-т Донской ГАУ: Лань, 2018. - 164 с.

6. Маринченко, А.В. Экология. [Электронный ресурс]: учебник / А.В. Маринченко. - 7-е изд. - Москва: Дашков и К, Лань, 2018. - 304 с.

7. Маслов, Г. Г. Техническая эксплуатация МТП [Электронный ресурс] : учеб. пособие / Г. Г. Маслов [и др.]. – Краснодар : КубГАУ, 2008. – 142 с.

8. Овощеводство : учебное пособие / В.П. Котов, Н.А. Адрицкая, Н.М. Пуць [и др.] ; под редакцией В.П. Котова, Н.А. Адрицкой. — 4-е изд., стер. — Санкт-Петербург : Лань, 2019. — 496 с.

9. Синаторов С.В. Информационные технологии : учеб.пособие для ссузов / С.В.Синаторов. - М. : Дашков и К", 2011. - 456с.

10. Советов Б.Я. Информационные технологии: учеб. для ссузов / Советов Б.Я., Цехановский В.В.-М.: Юрайт, 2017.

11. Федотова Е.Л. Информатика и информационно-коммуникационные технологии: учеб. пос. для ссузов / Федотова Е.Л., - М.: Инфра-М, Форум, 2018.

12. Челноков А.А., Саевич К.Ф., Ющенко Л.Ф. Общая и прикладная экология: Учебное пособие. [Электронный ресурс]: учебное пособие / А.А. Челноков, К.Ф. Саевич, Л.Ф. Ющенко - Электрон. дан. – Минск: Лань, 2014. - 654 с

13. Шашкова, И.Г. Информационные технологии : учеб. пособие [Электронный ресурс] / И.Г. Шашкова, В.С. Конкина, Е.И. Машкова. – Рязань : Рязанский гос. агротех. ун-т им. П.А. Костычева, 2012. – 539 с.

14. Экология и рациональное природопользование: методические указания по изучению дисциплины / Рос. гос. аграр. заоч. ун-т; Сост. : д.б.н., проф. Еськова М.Д.; 22 с.

6. Профессиональные базы данных

1. <https://rosstat.gov.ru/> - Федеральная служба государственной статистики.
2. <https://cyberleninka.ru/> - научная электронная библиотека открытого доступа (Open Access).
3. <http://link.springer.com/> - полнотекстовая коллекция (база данных) электронных книг издательства Springer Nature.
4. <http://fcior.edu.ru/> - Федеральный центр информационно-образовательных ресурсов.
5. <https://agris.fao.org/agris-search/index.do> - Международная информационная система по сельскохозяйственным наукам и технологиям.
6. <http://window.edu.ru/> - Информационная система «Единое окно доступа к образовательным ресурсам»

7. Информационные справочные системы

1. Информационно-справочная система «Гарант». – URL: <https://www.garant.ru/>
2. Информационно-справочная система «Консультант Плюс». – URL: <http://www.consultant.ru/>

8. Лицензионное программное обеспечение

1. OpenOffice – свободный пакет офисных приложений (свободно распространяемое)
2. linuxmint.com <https://linuxmint.com/> (свободно распространяемое)
3. Электронно-библиотечная система AgriLib <http://ebs.rgunh.ru/> (свидетельство о государственной регистрации базы данных №2014620472 от 21.03.2014) собственность университета.
4. Официальная страница ФГБОУ ВО МСХ РФ «Российский государственный университет народного хозяйства имени В.И. Вернадского» <https://vk.com/rgunh.ru> (свободно распространяемое)
5. Портал ФГБОУ ВО МСХ РФ «Российский государственный университет народного хозяйства имени В.И. Вернадского» (свободно распространяемое) <https://zen.yandex.ru/id/5fd0b44cc8ed19418871dc31>
6. Антивирусное программное обеспечение Dr. WEB Desktop Security Suite (Сублицензионный договор №13740 на передачу неисключительных прав на программы для ЭВМ от 01.07.2021).

9. Порядок подачи и рассмотрения апелляций

1. По результатам государственных аттестационных испытаний обучающийся имеет право на апелляцию.
2. Обучающийся имеет право подать в апелляционную комиссию письменную апелляцию о нарушении, по его мнению, установленной процедуры проведения государственного аттестационного испытания и (или) несогласии с результатами.
3. Апелляция подается лично обучающимся в апелляционную комиссию не позднее следующего рабочего дня после объявления результатов государственного аттестационного испытания.
4. Для рассмотрения апелляции секретарь государственной экзаменационной комиссии направляет в апелляционную комиссию протокол заседания государственной экзаменационной комиссии, выпускную квалификационную работу, отзыв и рецензию (рецензии).

5. Апелляция рассматривается **не позднее 2 рабочих дней** со дня подачи апелляции на заседании апелляционной комиссии, на которое приглашаются председатель государственной экзаменационной комиссии и обучающийся, подавший апелляцию.

Заседание апелляционной комиссии может проводиться в отсутствие обучающегося, подавшего апелляцию, в случае его неявки на заседание апелляционной комиссии.

Решение апелляционной комиссии доводится до сведения обучающегося, подавшего апелляцию, **в течение 3 рабочих дней** со дня заседания апелляционной комиссии. Факт ознакомления обучающегося, подавшего апелляцию, с решением апелляционной комиссии удостоверяется подписью обучающегося.

6. При рассмотрении апелляции о нарушении процедуры проведения государственного аттестационного испытания апелляционная комиссия принимает одно из следующих решений:

об отклонении апелляции, если изложенные в ней сведения о нарушениях процедуры проведения государственного аттестационного испытания обучающегося не подтвердились и (или) не повлияли на результат государственного аттестационного испытания;

об удовлетворении апелляции, если изложенные в ней сведения о допущенных нарушениях процедуры проведения государственного аттестационного испытания обучающегося подтвердились и повлияли на результат государственного аттестационного испытания.

В случае, указанном в абзаце третьем настоящего пункта, результат проведения государственного аттестационного испытания подлежит аннулированию, в связи с чем протокол о рассмотрении апелляции не позднее следующего рабочего дня передается в государственную экзаменационную комиссию для реализации решения апелляционной комиссии. Обучающемуся предоставляется возможность пройти государственное аттестационное испытание установленные в сроки.

7. Решение апелляционной комиссии является окончательным и пересмотру не подлежит.

8. Повторное проведение государственного аттестационного испытания обучающегося, подавшего апелляцию, осуществляется в присутствии председателя или одного из членов апелляционной комиссии не позднее даты завершения обучения в соответствии со стандартом.

9. Апелляция на повторное проведение государственного аттестационного испытания не принимается.

10. Особенности проведения государственной итоговой аттестации для лиц с ограниченными возможностями здоровья

1. Особенности проведения ГИА для выпускников из числа лиц с ограниченными возможностями здоровья, детей-инвалидов и инвалидов

1.1. Для выпускников из числа лиц с ограниченными возможностями здоровья и выпускников из числа детей-инвалидов и инвалидов проводится ГИА с учетом особенностей психофизического развития, индивидуальных возможностей и состояния здоровья таких выпускников (далее - индивидуальные особенности).

1.2. При проведении ГИА обеспечивается соблюдение следующих общих требований:

– проведение ГИА для выпускников с ограниченными возможностями здоровья, выпускников из числа детей-инвалидов и инвалидов в одной аудитории совместно с выпускниками, не имеющими ограниченных возможностей здоровья, если это не создает трудностей для выпускников при прохождении ГИА;

– присутствие в аудитории, центре проведения экзамена тьютора, ассистента, оказывающих выпускникам необходимую техническую помощь с

учетом их индивидуальных особенностей (занять рабочее место, передвигаться, прочесть и оформить задание, общаться с членами ГЭК, членами экспертной группы);

- пользование необходимыми выпускникам техническими средствами при прохождении ГИА с учетом их индивидуальных особенностей;

- обеспечение возможности беспрепятственного доступа выпускников в аудитории, туалетные и другие помещения, а также их пребывания в указанных помещениях (наличие пандусов, поручней, расширенных дверных проемов, лифтов, при отсутствии лифтов аудитория должна располагаться на первом этаже, наличие специальных кресел и других приспособлений).

1.3. Дополнительно при проведении ГИА обеспечивается соблюдение следующих требований в зависимости от категорий выпускников с ограниченными возможностями здоровья, выпускников из числа детей-инвалидов и инвалидов:

а) для слепых:

- задания для выполнения, а также инструкция о порядке ГИА, комплект оценочной документации, задания демонстрационного экзамена оформляются рельефно-точечным шрифтом по системе Брайля или в виде электронного документа, доступного с помощью компьютера со специализированным программным обеспечением для слепых, или зачитываются ассистентом;

- письменные задания выполняются на бумаге рельефно-точечным шрифтом по системе Брайля или на компьютере со специализированным программным обеспечением для слепых, или надиктовываются ассистенту;

- выпускникам для выполнения задания при необходимости предоставляется комплект письменных принадлежностей и бумага для письма рельефно-точечным шрифтом Брайля, компьютер со специализированным программным обеспечением для слепых;

б) для слабовидящих:

- обеспечивается индивидуальное равномерное освещение не менее 300 люкс;

- выпускникам для выполнения задания при необходимости предоставляется увеличивающее устройство;

- задания для выполнения, а также инструкция о порядке проведения государственной аттестации оформляются увеличенным шрифтом;

в) для глухих и слабослышащих, с тяжелыми нарушениями речи:

- обеспечивается наличие звукоусиливающей аппаратуры коллективного пользования, при необходимости предоставляется звукоусиливающая аппаратура индивидуального пользования;

- по их желанию государственный экзамен может проводиться в письменной форме;

г) для лиц с нарушениями опорно-двигательного аппарата (с тяжелыми нарушениями двигательных функций верхних конечностей или отсутствием верхних конечностей):

- письменные задания выполняются на компьютере со специализированным программным обеспечением или надиктовываются ассистенту;

- по их желанию государственный экзамен может проводиться в устной форме;

д) также для выпускников из числа лиц с ограниченными возможностями здоровья и выпускников из числа детей-инвалидов и инвалидов создаются иные специальные условия проведения ГИА в соответствии с рекомендациями

психолого-медико-педагогической комиссии (далее - ПМПК), справкой, подтверждающей факт установления инвалидности, выданной федеральным государственным учреждением медико-социальной экспертизы (далее - справка).

2. Выпускники или родители (законные представители) несовершеннолетних выпускников не позднее чем за 3 месяца до начала ГИА подают в Университет письменное заявление о необходимости создания для них специальных условий при проведении ГИА с приложением копии рекомендаций ПМПК, а дети-инвалиды, инвалиды - оригинала или заверенной копии справки, а также копии рекомендаций ПМПК при наличии.

ФЕДЕРАЛЬНОЕ ГОСУДАРСТВЕННОЕ БЮДЖЕТНОЕ ОБРАЗОВАТЕЛЬНОЕ УЧРЕЖДЕНИЕ ВЫСШЕГО
ОБРАЗОВАНИЯ МИНИСТЕРСТВА СЕЛЬСКОГО ХОЗЯЙСТВА РОССИЙСКОЙ ФЕДЕРАЦИИ
**«РОССИЙСКИЙ ГОСУДАРСТВЕННЫЙ УНИВЕРСИТЕТ НАРОДНОГО
ХОЗЯЙСТВА ИМЕНИ В.И. ВЕРНАДСКОГО»**
(Университет Вернадского)

**Фонд оценочных средств для проведения текущего контроля и
промежуточной аттестации обучающихся по
Демонстрационному экзамену**

Направление подготовки 35.01.19 Садово-парковое и ландшафтное
строительство

Квалификация Мастер садово-паркового и ландшафтного строительства

Форма обучения очная

Балашиха 2024 г.

1. Описание показателей и критериев оценивания планируемых результатов обучения по учебной дисциплине

Компетенция	Уровень освоения	Планируемые результаты обучения	Наименование оценочного средства
ОК 01. Выбирать способы решения задач профессиональной деятельности применительно к различным контекстам	Пороговый (удовлетворительно)	Знает: как выбирать способы решения задач профессиональной деятельности применительно к различным контекстам Умеет: выбирать способы решения задач профессиональной деятельности применительно к различным контекстам Владеет: способами решения задач профессиональной деятельности применительно к различным контекстам	Практическая работа
	Продвинутый (хорошо)	Знает твердо: как выбирать способы решения задач профессиональной деятельности применительно к различным контекстам Умеет уверенно: выбирать способы решения задач профессиональной деятельности применительно к различным контекстам Владеет уверенно: способами решения задач профессиональной деятельности применительно к различным контекстам	Практическая работа
	Высокий (отлично)	Имеет сформировавшееся систематические знания: как выбирать способы решения задач профессиональной деятельности применительно к различным контекстам Имеет сформировавшееся систематическое умение: выбирать способы решения задач профессиональной деятельности применительно к различным контекстам Показал сформировавшееся систематическое владение: способами решения задач профессиональной деятельности применительно к различным контекстам	Практическая работа
ОК 02. Использовать современные средства поиска, анализа и интерпретации информации и информационные технологии для выполнения задач профессиональной деятельности	Пороговый (удовлетворительно)	Знает: современные средства поиска, анализа и интерпретации информации и информационные технологии для выполнения задач Умеет: использовать современные средства поиска, анализа и интерпретации информации и информационные технологии для выполнения задач профессиональной деятельности Владеет: современными средствами поиска, анализа и интерпретации информации и информационные технологии для выполнения задач профессиональной деятельности	Практическая работа
	Продвинутый (хорошо)	Знает твердо: современные средства поиска, анализа и интерпретации информации и информационные технологии для выполнения задач Умеет уверенно: использовать современные средства поиска, анализа и интерпретации	Практическая работа

		<p>информации и информационные технологии для выполнения задач профессиональной деятельности</p> <p>Владеет уверенно: современными средствами поиска, анализа и интерпретации информации и информационные технологии для выполнения задач профессиональной деятельности</p>	
	Высокий (отлично)	<p>Имеет сформировавшееся систематические знания: современные средства поиска, анализа и интерпретации информации и информационные технологии для выполнения задач</p> <p>Имеет сформировавшееся систематическое умение: использовать современные средства поиска, анализа и интерпретации информации и информационные технологии для выполнения задач профессиональной деятельности</p> <p>Показал сформировавшееся систематическое владение: средствами поиска, анализа и интерпретации информации и информационные технологии для выполнения задач профессиональной деятельности</p>	Практическая работа
ОК 03. Планировать и реализовывать собственное профессиональное и личностное развитие, предпринимательскую деятельность в профессиональной сфере, использовать знания по финансовой грамотности в различных жизненных ситуациях	Пороговый (удовлетворительно)	<p>Знает: как планировать и реализовывать собственное профессиональное и личностное развитие, предпринимательскую деятельность в профессиональной сфере, использовать знания по финансовой грамотности в различных жизненных ситуациях</p> <p>Умеет: планировать и реализовывать собственное профессиональное и личностное развитие, предпринимательскую деятельность в профессиональной сфере, использовать знания по финансовой грамотности в различных жизненных ситуациях</p> <p>Владеет: способностями планировать и реализовывать собственное профессиональное и личностное развитие, предпринимательскую деятельность в профессиональной сфере, использовать знания по финансовой грамотности в различных жизненных ситуациях</p>	Практическая работа
	Продвинутый (хорошо)	<p>Знает твердо: как планировать и реализовывать собственное профессиональное и личностное развитие, предпринимательскую деятельность в профессиональной сфере, использовать знания по финансовой грамотности в различных жизненных ситуациях</p> <p>Умеет уверенно: планировать и реализовывать собственное профессиональное и личностное развитие, предпринимательскую деятельность в профессиональной сфере, использовать знания по финансовой грамотности в различных жизненных ситуациях</p> <p>Владеет уверенно: способностями</p>	Практическая работа

		планировать и реализовывать собственное профессиональное и личностное развитие, предпринимательскую деятельность в профессиональной сфере, использовать знания по финансовой грамотности в различных жизненных ситуациях	
	Высокий (отлично)	<p>Имеет сформировавшиеся систематические знания: планировать и реализовывать собственное профессиональное и личностное развитие, предпринимательскую деятельность в профессиональной сфере, использовать знания по финансовой грамотности в различных жизненных ситуациях</p> <p>Имеет сформировавшиеся систематическое умение: планировать и реализовывать собственное профессиональное и личностное развитие, предпринимательскую деятельность в профессиональной сфере, использовать знания по финансовой грамотности в различных жизненных ситуациях</p> <p>Показал сформировавшиеся систематическое владение: планировать и реализовывать собственное профессиональное и личностное развитие, предпринимательскую деятельность в профессиональной сфере, использовать знания по финансовой грамотности в различных жизненных ситуациях</p>	Практическая работа
ОК 04. Эффективно взаимодействовать и работать в коллективе и команде	Пороговый (удовлетворительно)	<p>Знает: как эффективно взаимодействовать и работать в коллективе и команде</p> <p>Умеет: эффективно взаимодействовать и работать в коллективе и команде</p> <p>Владеет: способностями эффективно взаимодействовать и работать в коллективе и команде</p>	Практическая работа
	Продвинутый (хорошо)	<p>Знает твердо: как эффективно взаимодействовать и работать в коллективе и команде</p> <p>Умеет уверенно: эффективно взаимодействовать и работать в коллективе и команде</p> <p>Владеет уверенно: способностями эффективно взаимодействовать и работать в коллективе и команде</p>	Практическая работа
	Высокий (отлично)	<p>Имеет сформировавшиеся систематические знания: эффективно взаимодействовать и работать в коллективе и команде</p> <p>Имеет сформировавшиеся систематическое умение: эффективно взаимодействовать и работать в коллективе и команде</p> <p>Показал сформировавшиеся систематическое владение: эффективно взаимодействовать и работать в коллективе и команде</p>	Практическая работа
ОК 05. Осуществлять устную и письменную	Пороговый (удовлетворительно)	Знает: как осуществлять устную и письменную коммуникацию на государственном языке Российской Федерации с учетом особенностей	Практическая работа

коммуникацию на государственном языке Российской Федерации с учетом особенностей социального и культурного контекста		<p>социального и культурного контекста</p> <p>Умеет: осуществлять устную и письменную коммуникацию на государственном языке Российской Федерации с учетом особенностей социального и культурного контекста</p> <p>Владеет: способностями осуществлять устную и письменную коммуникацию на государственном языке Российской Федерации с учетом особенностей социального и культурного контекста</p>	
	Продвинутый (хорошо)	<p>Знает твердо: как осуществлять устную и письменную коммуникацию на государственном языке Российской Федерации с учетом особенностей социального и культурного контекста</p> <p>Умеет уверенно: осуществлять устную и письменную коммуникацию на государственном языке Российской Федерации с учетом особенностей социального и культурного контекста</p> <p>Владеет уверенно: способностями осуществлять устную и письменную коммуникацию на государственном языке Российской Федерации с учетом особенностей социального и культурного контекста</p>	Практическая работа
	Высокий (отлично)	<p>Имеет сформировавшееся систематические знания: как осуществлять устную и письменную коммуникацию на государственном языке Российской Федерации с учетом особенностей социального и культурного контекста</p> <p>Имеет сформировавшееся систематическое умение: осуществлять устную и письменную коммуникацию на государственном языке Российской Федерации с учетом особенностей социального и культурного контекста</p> <p>Показал сформировавшееся систематическое владение: осуществлять устную и письменную коммуникацию на государственном языке Российской Федерации с учетом особенностей социального и культурного контекста</p>	
ОК 06. Проявлять гражданско-патриотическую позицию, демонстрировать осознанное поведение на основе традиционных общечеловеческих ценностей, в том числе с учетом гармонизации межнациональных и межрелигиозных отношений, применять	Пороговый (удовлетворительно)	<p>Знает: как проявлять гражданско-патриотическую позицию, демонстрировать осознанное поведение на основе традиционных общечеловеческих ценностей, в том числе с учетом гармонизации межнациональных и межрелигиозных отношений, применять стандарты антикоррупционного поведения</p> <p>Умеет: проявлять гражданско-патриотическую позицию, демонстрировать осознанное поведение на основе традиционных общечеловеческих ценностей, в том числе с учетом гармонизации межнациональных и межрелигиозных отношений, применять стандарты антикоррупционного поведения</p> <p>Владеет: способностями проявлять</p>	Практическая работа

стандарты антикоррупционно го поведения		гражданско-патриотическую позицию, демонстрировать осознанное поведение на основе традиционных общечеловеческих ценностей, в том числе с учетом гармонизации межнациональных и межрелигиозных отношений, применять стандарты антикоррупционного поведения	
	Продвинутый (хорошо)	<p>Знает твердо: как проявлять гражданско-патриотическую позицию, демонстрировать осознанное поведение на основе традиционных общечеловеческих ценностей, в том числе с учетом гармонизации межнациональных и межрелигиозных отношений, применять стандарты антикоррупционного поведения</p> <p>Умеет уверенно: проявлять гражданско-патриотическую позицию, демонстрировать осознанное поведение на основе традиционных общечеловеческих ценностей, в том числе с учетом гармонизации межнациональных и межрелигиозных отношений, применять стандарты антикоррупционного поведения</p> <p>Владет уверенно: способностями проявлять гражданско-патриотическую позицию, демонстрировать осознанное поведение на основе традиционных общечеловеческих ценностей, в том числе с учетом гармонизации межнациональных и межрелигиозных отношений, применять стандарты антикоррупционного поведения</p>	Практическая работа
	Высокий (отлично)	<p>Имеет сформировавшееся систематические знания: как проявлять гражданско-патриотическую позицию, демонстрировать осознанное поведение на основе традиционных общечеловеческих ценностей, в том числе с учетом гармонизации межнациональных и межрелигиозных отношений, применять стандарты антикоррупционного поведения</p> <p>Имеет сформировавшееся систематическое умение: проявлять гражданско-патриотическую позицию, демонстрировать осознанное поведение на основе традиционных общечеловеческих ценностей, в том числе с учетом гармонизации межнациональных и межрелигиозных отношений, применять стандарты антикоррупционного поведения</p> <p>Показал сформировавшееся систематическое владение: проявлять гражданско-патриотическую позицию, демонстрировать осознанное поведение на основе традиционных общечеловеческих ценностей, в том числе с учетом гармонизации межнациональных и межрелигиозных отношений, применять стандарты антикоррупционного поведения</p>	Практическая работа
ОК 07. Содействовать сохранению окружающей	Пороговый (удовлетворительно)	Знает: как содействовать сохранению окружающей среды, ресурсосбережению, применять знания об изменении климата, принципы бережливого производства,	Практическая работа

<p>среды, ресурсосбережению, применять знания об изменении климата, принципы бережливого производства, эффективно действовать в чрезвычайных ситуациях</p>		<p>эффективно действовать в чрезвычайных ситуациях</p> <p>Умеет: содействовать сохранению окружающей среды, ресурсосбережению, применять знания об изменении климата, принципы бережливого производства, эффективно действовать в чрезвычайных ситуациях</p> <p>Владеет: способностями содействовать сохранению окружающей среды, ресурсосбережению, применять знания об изменении климата, принципы бережливого производства, эффективно действовать в чрезвычайных ситуациях</p>	
	Продвинутый (хорошо)	<p>Знает твердо: как содействовать сохранению окружающей среды, ресурсосбережению, применять знания об изменении климата, принципы бережливого производства, эффективно действовать в чрезвычайных ситуациях</p> <p>Умеет уверенно: содействовать сохранению окружающей среды, ресурсосбережению, применять знания об изменении климата, принципы бережливого производства, эффективно действовать в чрезвычайных ситуациях</p> <p>Владеет уверенно: способностями содействовать сохранению окружающей среды, ресурсосбережению, применять знания об изменении климата, принципы бережливого производства, эффективно действовать в чрезвычайных ситуациях</p>	Практическая работа
	Высокий (отлично)	<p>Имеет сформировавшееся систематические знания: как содействовать сохранению окружающей среды, ресурсосбережению, применять знания об изменении климата, принципы бережливого производства, эффективно действовать в чрезвычайных ситуациях</p> <p>Имеет сформировавшееся систематическое умение: содействовать сохранению окружающей среды, ресурсосбережению, применять знания об изменении климата, принципы бережливого производства, эффективно действовать в чрезвычайных ситуациях</p> <p>Показал сформировавшееся систематическое владение: способностями содействовать сохранению окружающей среды, ресурсосбережению, применять знания об изменении климата, принципы бережливого производства, эффективно действовать в чрезвычайных ситуациях</p>	Практическая работа
<p>ОК 08. Использовать средства физической культуры для сохранения здоровья в процессе</p>	Пороговый (удовлетворительно)	<p>Знает: как использовать средства физической культуры для сохранения и укрепления здоровья в процессе профессиональной деятельности и поддержания необходимого уровня физической подготовленности</p> <p>Умеет: использовать средства физической культуры для сохранения и укрепления здоровья в процессе профессиональной</p>	Практическая работа

<p>профессиональной деятельности и поддержания необходимого уровня физической подготовленности</p>		<p>деятельности и поддержания необходимого уровня физической подготовленности</p> <p>Владеет: способностями использовать средства физической культуры для сохранения и укрепления здоровья в процессе профессиональной деятельности и поддержания необходимого уровня физической подготовленности</p>	
	<p>Продвинутый (хорошо)</p>	<p>Знает твердо: как использовать средства физической культуры для сохранения и укрепления здоровья в процессе профессиональной деятельности и поддержания необходимого уровня физической подготовленности</p> <p>Умеет уверенно: использовать средства физической культуры для сохранения и укрепления здоровья в процессе профессиональной деятельности и поддержания необходимого уровня физической подготовленности</p> <p>Владеет уверенно: способностями использовать средства физической культуры для сохранения и укрепления здоровья в процессе профессиональной деятельности и поддержания необходимого уровня физической подготовленности</p>	<p>Практическая работа</p>
	<p>Высокий (отлично)</p>	<p>Имеет сформировавшееся систематические знания: как использовать средства физической культуры для сохранения и укрепления здоровья в процессе профессиональной деятельности и поддержания необходимого уровня физической подготовленности</p> <p>Имеет сформировавшееся систематическое умение: использовать средства физической культуры для сохранения и укрепления здоровья в процессе профессиональной деятельности и поддержания необходимого уровня физической подготовленности</p> <p>Показал сформировавшееся систематическое владение: использовать средства физической культуры для сохранения и укрепления здоровья в процессе профессиональной деятельности и поддержания необходимого уровня физической подготовленности</p>	<p>Практическая работа</p>
<p>ОК 09. Пользоваться профессиональной документацией на государственном и иностранном языках</p>	<p>Пороговый (удовлетворительно)</p>	<p>Знает: как пользоваться профессиональной документацией на государственном и иностранном языках</p> <p>Умеет: пользоваться профессиональной документацией на государственном и иностранном языках</p> <p>Владеет: способностями пользоваться профессиональной документацией на государственном и иностранном языках</p>	<p>Практическая работа</p>
	<p>Продвинутый (хорошо)</p>	<p>Знает твердо: как пользоваться профессиональной документацией на государственном и иностранном языках</p> <p>Умеет уверенно: пользоваться профессиональной документацией на государственном и иностранном языках</p>	<p>Практическая работа</p>

		Владет уверенно: способностями пользоваться профессиональной документацией на государственном и иностранном языках	
	Высокий (отлично)	Имеет сформировавшееся систематические знания: как пользоваться профессиональной документацией на государственном и иностранном языках Имеет сформировавшееся систематическое умение: пользоваться профессиональной документацией на государственном и иностранном языках Показал сформировавшееся систематическое владение: способностями пользоваться профессиональной документацией на государственном и иностранном языках	Практическая работа
ПК 1.1. Производить подготовительные работы и работы основного профиля по благоустройству и озеленению на городских территориях и объектах садово-паркового и ландшафтного строительства	Пороговый (удовлетворительно)	Знает: как производить подготовительные работы и работы основного профиля по благоустройству и озеленению на городских территориях и объектах садово-паркового и ландшафтного строительства Умеет: производить подготовительные работы и работы основного профиля по благоустройству и озеленению на городских территориях и объектах садово-паркового и ландшафтного строительства Владет: способностями производить подготовительные работы и работы основного профиля по благоустройству и озеленению на городских территориях и объектах садово-паркового и ландшафтного строительства	Практическая работа
	Продвинутый (хорошо)	Знает твердо: как производить подготовительные работы и работы основного профиля по благоустройству и озеленению на городских территориях и объектах садово-паркового и ландшафтного строительства Умеет уверенно: производить подготовительные работы и работы основного профиля по благоустройству и озеленению на городских территориях и объектах садово-паркового и ландшафтного строительства Владет уверенно: способностями производить подготовительные работы и работы основного профиля по благоустройству и озеленению на городских территориях и объектах садово-паркового и ландшафтного строительства	Практическая работа
	Высокий (отлично)	Имеет сформировавшееся систематические знания: как производить подготовительные работы и работы основного профиля по благоустройству и озеленению на городских территориях и объектах садово-паркового и ландшафтного строительства Имеет сформировавшееся систематическое умение: производить подготовительные работы и работы основного профиля по благоустройству и озеленению на городских территориях и объектах садово-паркового и ландшафтного строительства	Практическая работа

		озеленению на городских территориях и объектах садово-паркового и ландшафтного строительства Показал сформировавшееся систематическое владение: производить подготовительные работы и работы основного профиля по благоустройству и озеленению на городских территориях и объектах садово-паркового и ландшафтного строительства	
ПК 1.2. Производить подготовительные работы и работы основного профиля по техническому обслуживанию и содержанию на городских территориях и объектах садово-паркового и ландшафтного строительства	Пороговый (удовлетворительно)	Знает: как производить подготовительные работы и работы основного профиля по техническому обслуживанию и содержанию на городских территориях и объектах садово-паркового и ландшафтного строительства Умеет: производить подготовительные работы и работы основного профиля по техническому обслуживанию и содержанию на городских территориях и объектах садово-паркового и ландшафтного строительства Владеет: способностями производить подготовительные работы и работы основного профиля по техническому обслуживанию и содержанию на городских территориях и объектах садово-паркового и ландшафтного строительства	Практическая работа
	Продвинутый (хорошо)	Знает твердо: как производить подготовительные работы и работы основного профиля по техническому обслуживанию и содержанию на городских территориях и объектах садово-паркового и ландшафтного строительства Умеет уверенно: производить подготовительные работы и работы основного профиля по техническому обслуживанию и содержанию на городских территориях и объектах садово-паркового и ландшафтного строительства Владеет уверенно: способностями производить подготовительные работы и работы основного профиля по техническому обслуживанию и содержанию на городских территориях и объектах садово-паркового и ландшафтного строительства	Практическая работа
	Высокий (отлично)	Имеет сформировавшееся систематические знания: как производить подготовительные работы и работы основного профиля по техническому обслуживанию и содержанию на городских территориях и объектах садово-паркового и ландшафтного строительства Имеет сформировавшееся систематическое умение: производить подготовительные работы и работы основного профиля по техническому обслуживанию и содержанию на городских территориях и объектах садово-паркового и ландшафтного строительства Показал сформировавшееся систематическое владение: производить подготовительные работы и работы основного профиля по техническому	Практическая работа

		обслуживанию и содержанию на городских территориях и объектах садово-паркового и ландшафтного строительства	
ПК-3.1. Подготавливать почву к посадке и посеву древесно-кустарниковой, цветочно-декоративной растительности и газонных трав	Пороговый (удовлетворительно)	Знает: как подготавливать почву к посадке и посеву древесно-кустарниковой, цветочно-декоративной растительности и газонных трав Умеет: подготавливать почву к посадке и посеву древесно-кустарниковой, цветочно-декоративной растительности и газонных трав Владеет: спецификой подготовки почвы к посадке и посеву древесно-кустарниковой, цветочно-декоративной растительности и газонных трав	Практическая работа
	Продвинутый (хорошо)	Знает твердо: как подготавливать почву к посадке и посеву древесно-кустарниковой, цветочно-декоративной растительности и газонных трав Умеет уверенно: подготавливать почву к посадке и посеву древесно-кустарниковой, цветочно-декоративной растительности и газонных трав Владеет уверенно: спецификой подготовки почвы к посадке и посеву древесно-кустарниковой, цветочно-декоративной растительности и газонных трав	Практическая работа
	Высокий (отлично)	Имеет сформировавшиеся систематические знания: как подготавливать почву к посадке и посеву древесно-кустарниковой, цветочно-декоративной растительности и газонных трав Имеет сформировавшееся систематическое умение: подготавливать почву к посадке и посеву древесно-кустарниковой, цветочно-декоративной растительности и газонных трав Показал сформировавшееся систематическое владение: спецификой подготовки почвы к посадке и посеву древесно-кустарниковой, цветочно-декоративной растительности и газонных трав	Практическая работа
ПК-3.2. Производить работы по выращиванию древесно-кустарниковой, цветочно-декоративной растительности и газонных трав	Пороговый (удовлетворительно)	Знает: как производить работы по выращиванию древесно-кустарниковой, цветочно-декоративной растительности и газонных трав Умеет: производить работы по выращиванию древесно-кустарниковой, цветочно-декоративной растительности и газонных трав Владеет: особенностями работ по выращиванию древесно-кустарниковой, цветочно-декоративной растительности и газонных трав	Практическая работа
	Продвинутый (хорошо)	Знает твердо: как производить работы по выращиванию древесно-кустарниковой, цветочно-декоративной растительности и газонных трав Умеет уверенно: производить работы по выращиванию древесно-кустарниковой, цветочно-декоративной растительности и газонных трав	Практическая работа

		цветочно-декоративной растительности и газонных трав Владеет уверенно: особенностями работ по выращиванию древесно-кустарниковой, цветочно-декоративной растительности и газонных трав	
	Высокий (отлично)	Имеет сформировавшееся систематические знания: как производить работы по выращиванию древесно-кустарниковой, цветочно-декоративной растительности и газонных трав Имеет сформировавшееся систематическое умение: производить работы по выращиванию древесно-кустарниковой, цветочно-декоративной растительности и газонных трав Показал сформировавшееся систематическое владение: особенностями работ по выращиванию древесно-кустарниковой, цветочно-декоративной растительности и газонных трав	Практическая работа
ПК-3.3. Выполнять операции по уходу за древесно-кустарниковой, цветочно-декоративной растительностью и газонами	Пороговый (удовлетворительно)	Знает: как выполнять операции по уходу за древесно-кустарниковой, цветочно-декоративной растительностью и газонами Умеет: выполнять операции по уходу за древесно-кустарниковой, цветочно-декоративной растительностью и газонами Владеет: особенностями выполнять операции по уходу за древесно-кустарниковой, цветочно-декоративной растительностью и газонами	Практическая работа
	Продвинутый (хорошо)	Знает твердо: как выполнять операции по уходу за древесно-кустарниковой, цветочно-декоративной растительностью и газонами Умеет уверенно: выполнять операции по уходу за древесно-кустарниковой, цветочно-декоративной растительностью и газонами Владеет уверенно: особенностями выполнять операции по уходу за древесно-кустарниковой, цветочно-декоративной растительностью и газонами	Практическая работа
	Высокий (отлично)	Имеет сформировавшееся систематические знания: как выполнять операции по уходу за древесно-кустарниковой, цветочно-декоративной растительностью и газонами Имеет сформировавшееся систематическое умение: выполнять операции по уходу за древесно-кустарниковой, цветочно-декоративной растительностью и газонами Показал сформировавшееся систематическое владение: особенностями выполнять операции по уходу за древесно-кустарниковой, цветочно-декоративной растительностью и газонами	Практическая работа
ПК-3.4. Выполнять элементы ландшафтной архитектуры в декоративном садоводстве	Пороговый (удовлетворительно)	Знает: как выполнять элементы ландшафтной архитектуры в декоративном садоводстве (живые изгороди, садовые скульптуры из декоративных растений, травы и (или) низкорослых растений, цветочные клумбы, рабатки, альпинарии,	Практическая работа

(живые изгороди, садовые скульптуры из декоративных растений, травы и (или) низкорослых растений, цветочные клумбы, рабатки, альпинарии, рокарии, газоны).		рокарии, газоны). Умеет: выполнять элементы ландшафтной архитектуры в декоративном садоводстве (живые изгороди, садовые скульптуры из декоративных растений, травы и (или) низкорослых растений, цветочные клумбы, рабатки, альпинарии, рокарии, газоны). Владеет: спецификой выполнять элементы ландшафтной архитектуры в декоративном садоводстве (живые изгороди, садовые скульптуры из декоративных растений, травы и (или) низкорослых растений, цветочные клумбы, рабатки, альпинарии, рокарии, газоны).	
	Продвинутый (хорошо)	Знает твердо: как выполнять элементы ландшафтной архитектуры в декоративном садоводстве (живые изгороди, садовые скульптуры из декоративных растений, травы и (или) низкорослых растений, цветочные клумбы, рабатки, альпинарии, рокарии, газоны). Умеет уверенно: выполнять элементы ландшафтной архитектуры в декоративном садоводстве (живые изгороди, садовые скульптуры из декоративных растений, травы и (или) низкорослых растений, цветочные клумбы, рабатки, альпинарии, рокарии, газоны). Владеет уверенно: спецификой выполнять элементы ландшафтной архитектуры в декоративном садоводстве (живые изгороди, садовые скульптуры из декоративных растений, травы и (или) низкорослых растений, цветочные клумбы, рабатки, альпинарии, рокарии, газоны).	Практическая работа
	Высокий (отлично)	Имеет сформировавшееся систематические знания: как выполнять элементы ландшафтной архитектуры в декоративном садоводстве (живые изгороди, садовые скульптуры из декоративных растений, травы и (или) низкорослых растений, цветочные клумбы, рабатки, альпинарии, рокарии, газоны). Имеет сформировавшееся систематическое умение: выполнять элементы ландшафтной архитектуры в декоративном садоводстве (живые изгороди, садовые скульптуры из декоративных растений, травы и (или) низкорослых растений, цветочные клумбы, рабатки, альпинарии, рокарии, газоны). Показал сформировавшееся систематическое владение: спецификой выполнять элементы ландшафтной архитектуры в декоративном садоводстве (живые изгороди, садовые скульптуры из декоративных растений, травы и (или) низкорослых растений, цветочные клумбы, рабатки, альпинарии, рокарии, газоны).	Практическая работа
ПК-3.5. Производить работы по	Пороговый (удовлетворительно)	Знает: как производить работы по подготовке посадочного материала древесно-кустарниковых культур в питомниках	Практическая работа

подготовке посадочного материала древесно-кустарниковых культур в питомниках декоративных культур.		декоративных культур. Умеет: производить работы по подготовке посадочного материала древесно-кустарниковых культур в питомниках декоративных культур. Владеет: особенностями производить работы по подготовке посадочного материала древесно-кустарниковых культур в питомниках декоративных культур.	
	Продвинутый (хорошо)	Знает твердо: как производить работы по подготовке посадочного материала древесно-кустарниковых культур в питомниках декоративных культур. Умеет уверенно: производить работы по подготовке посадочного материала древесно-кустарниковых культур в питомниках декоративных культур. Владеет уверенно: особенностями производить работы по подготовке посадочного материала древесно-кустарниковых культур в питомниках декоративных культур.	Практическая работа
	Высокий (отлично)	Имеет сформировавшееся систематические знания: как производить работы по подготовке посадочного материала древесно-кустарниковых культур в питомниках декоративных культур. Имеет сформировавшееся систематическое умение: производить работы по подготовке посадочного материала древесно-кустарниковых культур в питомниках декоративных культур. Показал сформировавшееся систематическое владение: особенностями производить работы по подготовке посадочного материала древесно-кустарниковых культур в питомниках декоративных культур.	Практическая работа
ПК-3.6. Производить работы по вегетативному и генеративному размножению цветочных культур	Пороговый (удовлетворительно)	Знает: как производить работы по вегетативному и генеративному размножению цветочных культур. Умеет: производить работы по вегетативному и генеративному размножению цветочных культур. Владеет: особенностями производить работы по вегетативному и генеративному размножению цветочных культур.	Практическая работа
	Продвинутый (хорошо)	Знает твердо: как производить работы по вегетативному и генеративному размножению цветочных культур. Умеет уверенно: производить работы по вегетативному и генеративному размножению цветочных культур. Владеет уверенно: особенностями производить работы по вегетативному и генеративному размножению цветочных культур.	Практическая работа
	Высокий (отлично)	Имеет сформировавшееся систематические знания: как производить работы по вегетативному и генеративному размножению цветочных культур. Имеет сформировавшееся	Практическая работа

		<p>систематическое умение: производить работы по вегетативному и генеративному размножению цветочных культур.</p> <p>Показал сформировавшееся систематическое владение: особенностями производить работы по вегетативному и генеративному размножению цветочных культур</p>	
--	--	---	--

2. Описание шкал оценивания

2.1 Шкала оценивания на этапе текущего контроля

Форма текущего контроля	Отсутствие усвоения (ниже порогового)*	Пороговый (удовлетворительно)	Продвинутый (хорошо)	Высокий (отлично)
Выполнение практического задания	не выполнена или все задания решены неправильно	Решено более 50% задания, но менее 70%	Решено более 70% задания, но есть ошибки	все задания решены без ошибок

3. Типовые контрольные задания или иные материалы, необходимые для оценки знаний, умений, навыков и (или) опыта деятельности, характеризующих этапы формирования компетенций в процессе освоения образовательной программы

ФОНД ОЦЕНОЧНЫХ СРЕДСТВ ДЛЯ ТЕКУЩЕГО КОНТРОЛЯ

(в соответствии пунктом 4 рабочей программы демонстрационного экзамена)

КОМПЛЕКТ ЗАДАНИЙ ДЛЯ ПРАКТИЧЕСКОЙ РАБОТЫ (пример)

Раздел 1. Выращивание цветочно-декоративных культур в открытом и защищенном грунте.

Раздел 2. Выращивание древесно-кустарниковых культур.

Раздел 3. Озеленение и благоустройство различных территорий.

Студенту предлагаются варианты практических работ. Номер варианта практических работ определяется преподавателем. Тематика практических работ сформирована по принципу сочетания тем демонстрационного экзамена. Выполнению практических работ должно предшествовать изучение лекционного материала, решение заданий на практических занятиях и в процессе самостоятельной работы. Для успешного выполнения практических работ необходимо ознакомиться с литературой, список которой дан в разделе 6 рабочей программы «Перечень основной и дополнительной литературы».

ФОНД ОЦЕНОЧНЫХ СРЕДСТВ ДЛЯ ПРОМЕЖУТОЧНОЙ АТТЕСТАЦИИ

КОМПЛЕКТ ЗАДАНИЙ для аттестации по демонстрационному экзамену

Демонстрационный экзамен проводится в виде практической работы.

Примерные задания демонстрационного экзамена

1. Мощение. Участнику необходимо выполнить работу по созданию элементов мощения из предложенных материалов. Необходимо разместить плитку на геотекстиль,

согласно рабочим чертежам, установить деревянные бордюры, геотекстиль замаскировать мульчей. Высотные превышения мощения указаны на чертеже.

2. Стены. Участнику необходимо выполнить комплекс строительных работ для возведения подпорной стенки согласно рабочей документации из предложенных материалов. При выполнении стен материал укладывается без раствора.

3. Деревянные конструкции. Участнику согласно рабочей документации необходимо точно разметить и выполнить сборку изделия, с использованием крепежей. При изготовлении и сборке деревянной конструкции необходимо использовать электроинструмент.

4. Компонировка зеленых насаждений. Участнику необходимо провести работы по озеленению в виде посадок древесно - кустарниковой и травянистой растительности. Работы 19 проводятся, согласно рабочей документации. Определенный процент посадочного материала с точки зрения создания композиции комплектуется участником самостоятельно. В данный модуль также включает в себя укладку рулонного газона и просыпка мульчей поверхности земли в зоне свободной посадке.

5. Водные элементы Участнику необходимо выполнить работу по созданию водного объекта и систему полива согласно рабочей документации из предложенных материалов. Задача участника демонстрационного экзамена установить резервуар для воды, собрать и запустить систему полива. В качестве гидроизоляции используется кювета.

Приложение № 1 к оценочным
материалам

**Рекомендации по формированию вариативной части КОД, вариативной
части задания и критериев оценивания для ДЭ ПУ**

Образовательная организация при необходимости самостоятельно формирует содержание вариативной части КОД и вариативной части задания для ДЭ ПУ на основе квалификационных требований, заявленных организациями, работодателями, заинтересованными в подготовке кадров соответствующей квалификации, в том числе являющимися стороной договора о сетевой форме реализации образовательных программ и (или) договора о практической подготовке обучающихся.

При формировании содержания вариативной части КОД для ДЭ ПУ рекомендуется использовать нижеследующие формы таблиц.

Информация о продолжительности ДЭ профильного уровня с учетом вариативной части формируется по форме согласно таблице 1.1.

Таблица 1.1

Вид аттестации	Уровень ДЭ	Составная часть КОД (инвариантная/ вариативная часть)	Продолжительность ДЭ (не более)
ГИА	профильный	Совокупность инвариантной и вариативной частей	4:00

Содержательная структура вариативной части КОД для ДЭ ПУ (квалификационные требования работодателей) формируется по форме согласно таблице 1.2.

Таблица 1.2

№ п/п	Вид деятельности	Перечень оцениваемых компетенций	Перечень оцениваемых умений, навыков
1			

Распределение баллов по критериям оценивания для ДЭ ПУ (вариативная часть) в рамках ГИА осуществляется по форме согласно таблице 1.3.

Таблица 1.3

№ п/п	Модуль задания	Критерий оценивания	Баллы
1			
ВСЕГО (вариативная часть КОД)			20,00

При формировании вариативной части КОД для ДЭ ПУ в части перечня оборудования и оснащения, расходных материалов, средств обучения и воспитания рекомендуется использовать форму таблицы 10.

При формировании вариативной части КОД для ДЭ ПУ в части примерного плана застройки рекомендуется использовать форму таблицы 11. При этом примерный план застройки площадки при необходимости может быть дополнен объектами учебно-производственной инфраструктуры, необходимой для выполнения вариативной задания ДЭ ПУ, разрабатываемой образовательной организацией с участием работодателей.

Вариативная часть задания ДЭ ПУ формируется по форме согласно таблице 1.4.

Таблица 1.4

Наименование модуля задания	Вид аттестации/ уровень ДЭ
Модуль задания: Озеленение и благоустройство различных территорий	
1.	

Критерии оценивания к вариативной части КОД (к вариативной части задания ДЭ ПУ) формируются согласно таблицы 1.5. Таблица 1.5

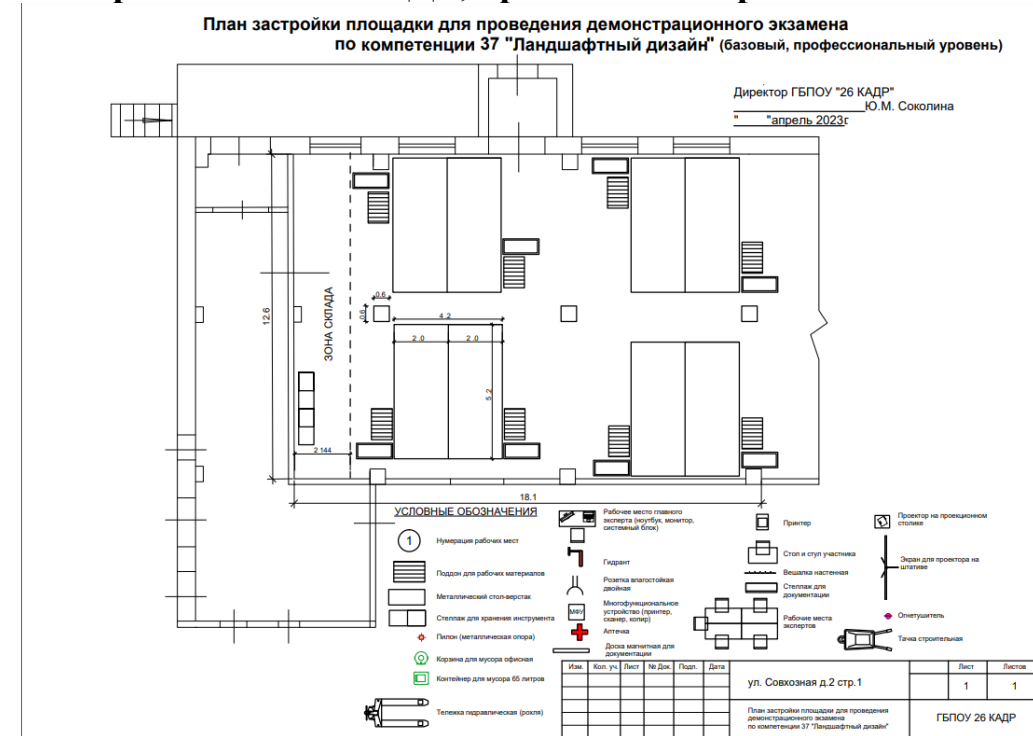
Схема оценивания	2 балла	действие (операция) выполнена в полной мере согласно установленным требованиям
	1 балл	действие (операция) выполнена, но ниже установленных требований (имеются незначительные ошибки)
	0 баллов	действие (операция) не выполнена, результат отсутствует

Схема оценивания (в баллах) представлена в таблице 1.6.

Таблица 1.6

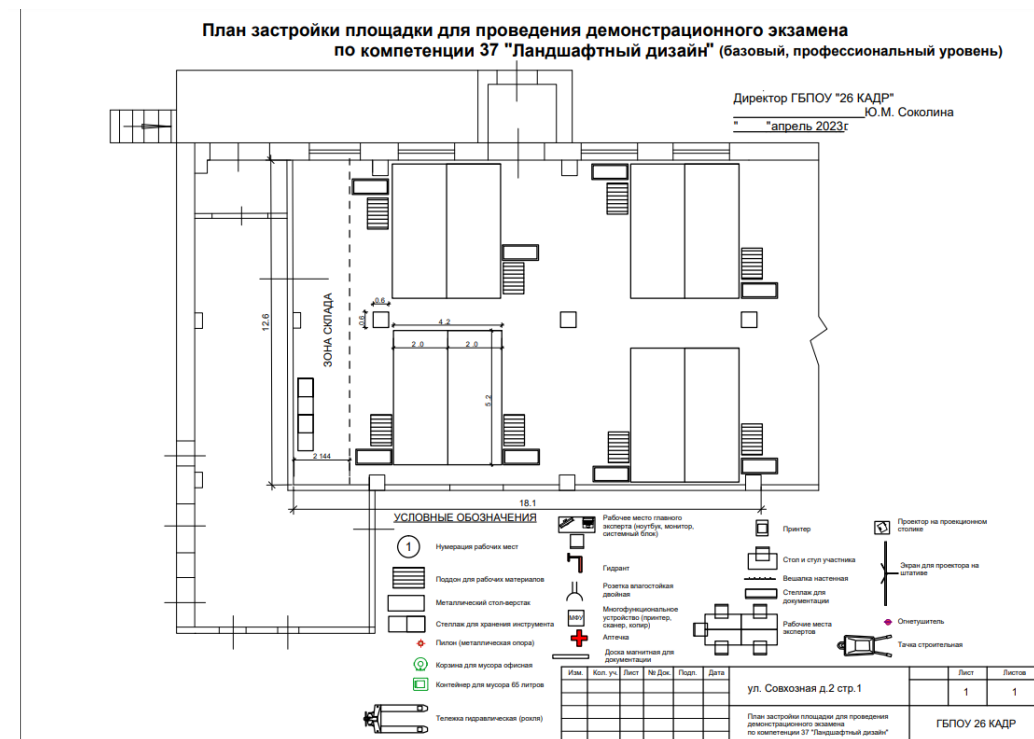
Наименование модуля задания (вид профессиональной деятельности)	Критерий оценивания	Подкритерий оценивания (умения, навыки/ практический опыт)	Описание оценки подкритерия		Максимальный балл оценки подкритерия - 2 балла	Вес подкритерия: - не менее 1; - шаг 0,5; - не более 3.	Итоговый максимальный балл подкритерия
			Конкретные оцениваемые действия (операции) или набор действий для оценки подкритерия	Описание результата выполнения конкретного действия (операции) подкритерия в баллах			

Примерный план застройки площадки ДЭ, проводимого в рамках ПА Код зоны площадки: А



Примерный план застройки площадки ДЭ БУ, проводимого в рамках ГИА

Код зоны площадки: А



Примерный план застройки площадки ДЭПУ, проводимого в рамках ГИА

Код зоны площадки: А

